

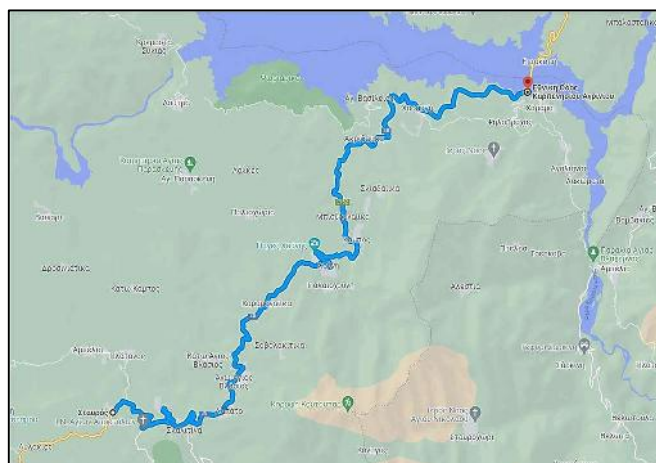
## 8. ΠΡΟΤΑΣΗ ΝΕΑΣ ΧΑΡΑΞΗΣ



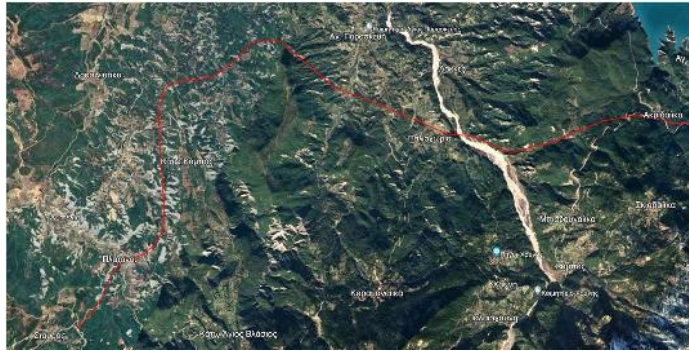
Εικόνα 13. Η νέα χάραξη

### 8.1 ΤΜΗΜΑ ΣΤΑΥΡΟΣ - ΑΚΡΙΔΑΙΚΑ

Προτείνεται στο τμήμα Σταυρός-Επισκοπή να γίνει νέα χάραξη που θα αρχίζει μετά το Σταυρό (διασταύρωση προς Αμπέλια – Πλάτανο) στην Ε.Ο. Αγρινίου- Καρπενησίου και θα ενώνεται με την Ε.Ο. Αγρινίου- Καρπενησίου μετά τη Χούνη στην θέση Ακριδαίκα.

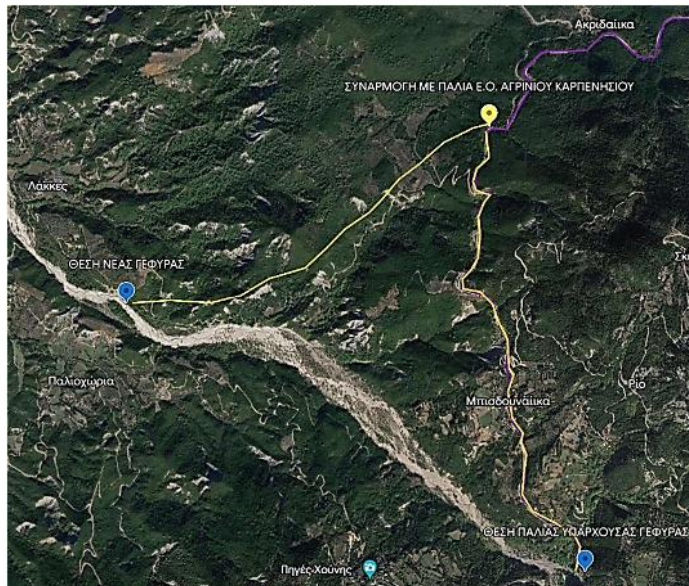


Εικόνα 14. Σταυρός - γέφυρα Επισκοπής-υπάρχων δρόμος (25 km)



Εικόνα 15. Προτεινόμενη χάραξη (τμήμα Σταυρός – Ακριδαίικα, 11,37 Km)

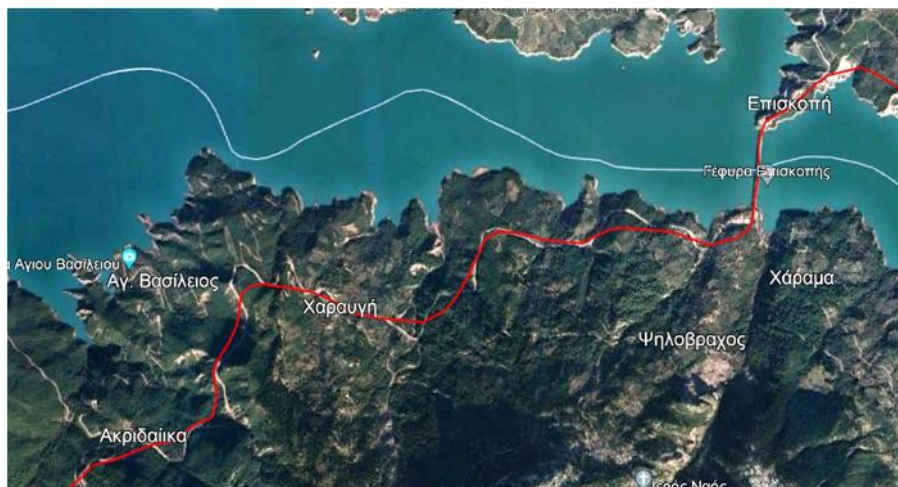
Στο τμήμα αυτό θα απαιτηθεί νέα γεφύρωση στο Χουνόρεμα κατάντη της σημερινής διάβασης όπως φαίνεται στο χάρτη.



Εικόνα 16. Χουνόρεμα - Θέση νέας γέφυρας

## 8.2 ΤΜΗΜΑ ΑΚΡΙΔΑΙΚΑ- ΓΕΦΥΡΑ ΕΠΙΣΚΟΠΗΣ

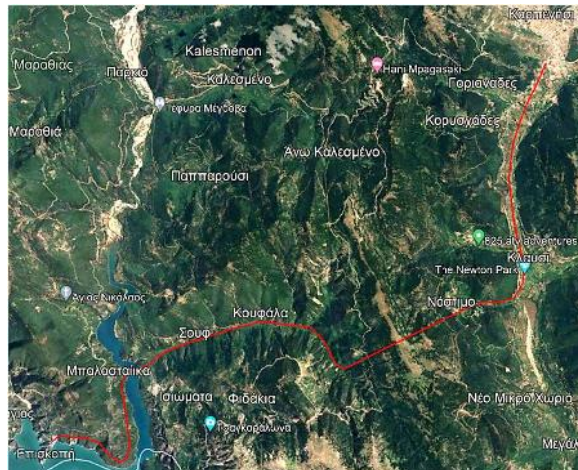
Στο εν λόγω τμήμα θα γίνουν βελτιώσεις στη υπάρχουσα χάραξη με ευθυγραμμίσεις και βελτίωση της διατομής.



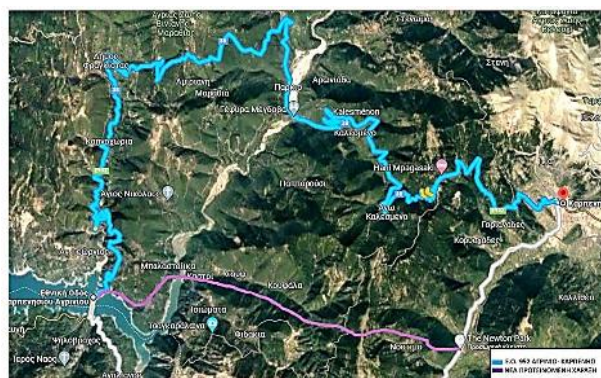
Εικόνα 17. Βελτίωση τμήματος Ακριδαίικα – Επισκοπή (6,19 Km)

### 8.3 ΤΜΗΜΑ ΓΕΦΥΡΑ ΕΠΙΣΚΟΠΗΣ – ΚΑΡΠΕΝΗΣΙ

Προτείνεται η νέα Ε.Ο. Αγρινίου - Καρπενησίου στο τμήμα αυτό να ακολουθήσει νέα χάραξη. Μετά την βόρεια έξοδο της γέφυρα Επισκοπής ο δρόμος θα κατευθυνθεί δεξιά και θα ακολουθήσει παράλληλα την παραλίμνια όχθη μέχρι σημείο εύκολης γεφύρωσης του Μέγδοβα. Εκεί θα κατασκευαστεί νέα γέφυρα προεντεταμένη μήκους 220 μέτρων, εκτιμώμενου κόστους 10.915.000 €, διατομής οδοστρώματος β2σ, σε κάθε περίπτωση επιλογής χάραξης, ανατολικώς της θέσης «Μπαλασταίικα», κατόντη της σημερινής bailey στον Μέγδοβα, η οποία ανεξαρτήτως της επιλογής χάραξης, δεν μπορεί να υποστηρίξει τις ανάγκες του έργου.

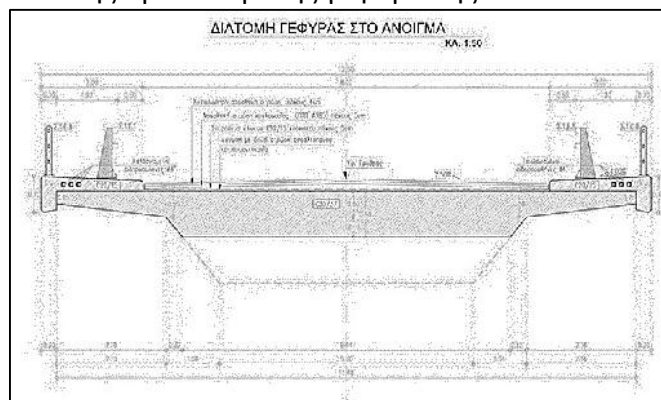


Εικόνα 18. Η χάραξη Επισκοπή – Νόστιμο – Καρπενήσι (20,1 Km - Σήραγγα 4,29 Km)



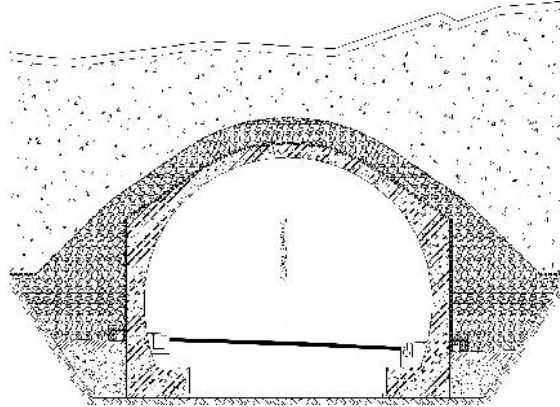
Εικόνα 19. Σύγκριση υφιστάμενης και προτεινόμενης χάραξης

Σημειώνεται ότι δεν υπάρχει σύγχρονη γέφυρα στον παλιό δρόμο παρά μόνο μια σιδερένια bailey ανάντη του σημείου της προτεινόμενης γεφύρωσης.



Εικόνα 20. Τυπική Διατομή Καταστρώματος Γέφυρας με διατομή οδού β2σ

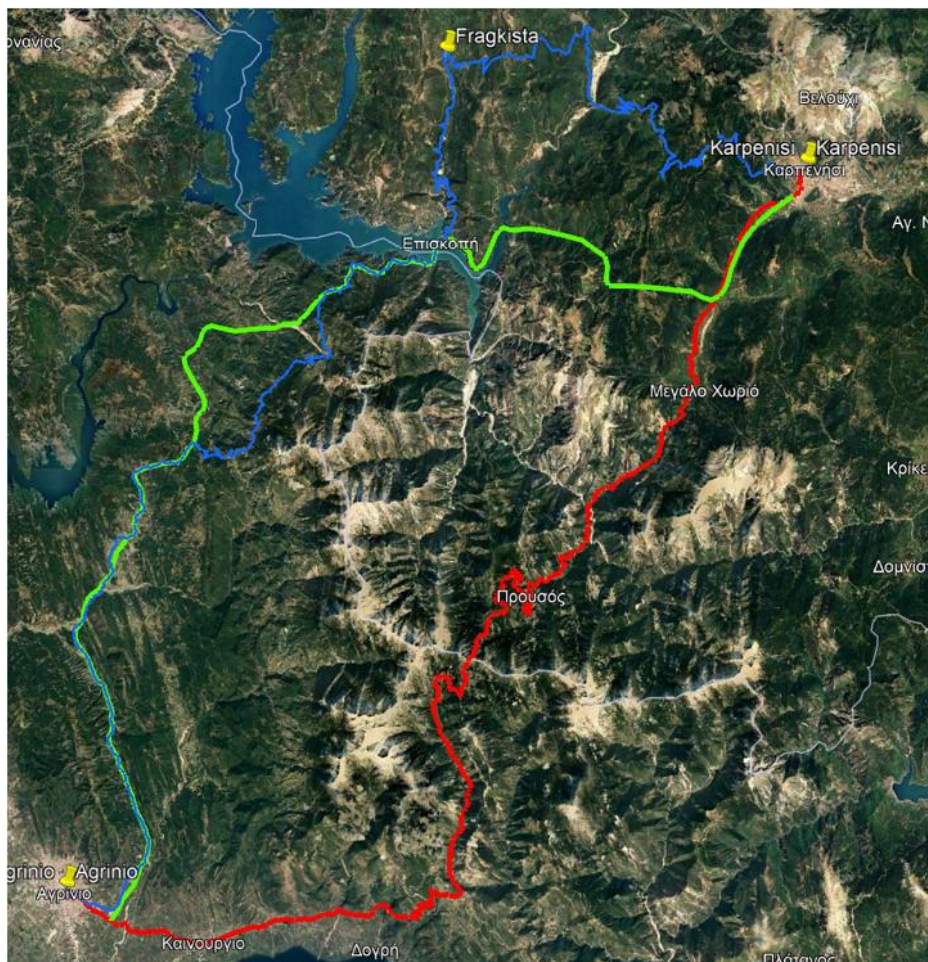
Η νέα χάραξη θα ακολουθήσει ΒΑ κατεύθυνση στην πλαγιά με μικτή διατομή και χωρίς δυσκολίες στα χωματουργικά. Στη συνέχεια θα απαιτηθεί σήραγγα με έξοδο μετά τον οικισμό Νόστιμο. Σε μικρή απόσταση θα συναντήσει τον δρόμο Προυσού - Καρπενησίου. Θα κατασκευαστεί διπλή σήραγγα, μήκους 4,29 Km διατομής οδοστρώματος **β2σ**, με τουλάχιστον δύο σήραγγες διαφυγής στις Χ.Θ. 1+000.00 και Χ.Θ. 3+000.00 (σήραγγας) και παρκίδες μήκους τουλάχιστον 25 μέτρων και πλάτους τουλάχιστον μία λωρίδας κυκλοφορίας (3,75 m.), ανά 500 μέτρα.



Εικόνα 21. Τυπική Διατομή C&C Σήραγγας, με διατομή οδού β2σ

## 9. ΣΥΓΚΡΙΤΙΚΑ ΣΤΟΙΧΕΙΑ

Θεωρείται ότι η αρχική μελέτη χάραξης προτείνει βελτιώσεις στα υφιστάμενα τμήματα, χωρίς να μειώνεται σημαντικά η συνολική χιλιομετρική απόσταση της διαδρομής Αργίνιο – Καρπενήσι.



Εικόνα 22. Σύγκριση διαδρομών

ΑΝΑΛΥΣΗ ΧΑΡΑΚΤΗΡΙΣΤΙΚΩΝ ΕΝΑΛΛΑΚΤΙΚΩΝ ΔΙΑΔΡΟΜΩΝ				
	ΣΗΜΕΡΙΝΗ ΚΟΙΝΗ	ΣΗΜΕΡΙΝΗ ΕΝΑΛΛΑΚΤΙΚΗ	ΑΡΧΙΚΗ ΠΡΟΜΕΛΕΤΗ	ΠΡΟΤΑΣΗ ΤΕΕ ΑΙΤ/ΝΙΑΣ
	<i>ΑΓΡΙΝΙΟ - ΚΑΡΠΕΝΗΣΙ (μέσω Προυσού)</i>	<i>ΑΓΡΙΝΙΟ - ΚΑΡΠΕΝΗΣΙ (μέσω Επισκοπής - Φραγκίστας)</i>	<i>ΑΓΡΙΝΙΟ - ΣΤΑΥΡΟΣ - ΕΠΙΣΚΟΠΗ - ΚΑΡΠΕΝΗΣΙ (βελτίωση υφιστάμενης)</i>	<i>ΑΓΡΙΝΙΟ - ΣΤΑΥΡΟΣ - ΑΚΡΙΔΑΙΙΚΑ - ΕΠΙΣΚΟΠΗ - ΝΟΣΤΙΜΟ-ΚΑΡΠΕΝΗΣΙ</i>
ΑΠΟΣΤΑΣΗ	81.4 km	112.1 km	110.38 km • <b>(104.88 km)</b>	66.2 km • <b>(53.2 km)</b>
ΤΑΧΥΤΗΤΑ	35 km/h	42 km/h	85 km/h	85 km/h
ΧΡΟΝΟΣ ΤΑΞΙΔΙΟΥ	2 h 20 min	2 h 40 min	1 h 18 min	46 min
ΑΣΦΑΛΕΙΑ*	4.27 θάνατοι	5.88 θάνατοι	3.12 θάνατοι	1.87 θάνατοι
ΚΑΤΑΝΑΛΩΣΗ ΚΑΥΣΙΜΟΥ	9.76 lt (12 lt/ 100 km)	13.44 lt (12 lt/ 100 km)	8.27 lt (7.5 lt/ 100 km)	4.96 lt (7.5 lt/ 100 km)
ΚΟΣΤΟΣ ΚΑΥΣΙΜΟΥ (2€/lt)	19.53 €	26.88 €	16.55 €	9.93 €
ΡΥΠΟΙ (2.20 kg CO <sub>2</sub> /lt)	21.49 kg CO <sub>2</sub>	29.57 kg CO <sub>2</sub>	18.19 kg CO <sub>2</sub>	10.91 kg CO <sub>2</sub>

\*Προσέγγιση βάσει στοιχείων θανάτων ανά 1000 χλμ εθνικού οδικού δικτύου αυτοκινητοδρόμων Ελλάδας (E. Commission 2021)

## 10. ΠΛΕΟΝΕΚΤΗΜΑΤΑ ΤΗΣ ΝΕΑΣ ΧΑΡΑΞΗΣ

- Η προτεινόμενη χάραξη θα εμφανίσει χαμηλότερη απαίτηση σε τεχνικά έργα σε σχέση με την αρχική μελέτη, λόγω διέλευσης από ομαλότερο ανάγλυφο.
- Με τη νέα χάραξη αποφεύγεται πλήθος κατασκευών εντός οικισμών
- Αποφεύγονται ανακάμπτοντες ελιγμοί και κατασκευάζονται νέα σύγχρονη προεντεταμένη γέφυρα στον Μέγδοβα και σύγχρονη σήραγγα.
- Μπορούν να συνδεθούν οικισμοί που παρακάμπτονται με βελτιώσεις του παλιού δρόμου
- Σε όλη τη διαδρομή δεν υπάρχουν ιδιοκτησίες και δεν είναι αναγκαίες απαλλοτριώσεις.
- Λόγω του χαμηλότερου υψομέτρου διέλευσης, της προτεινόμενης χάραξης, θα αποφευχθούν προβλήματα λόγω χιονοπτώσεων και κατολισθήσεων, επομένως αναμένεται και χαμηλότερο λειτουργικό κόστος λόγω μειωμένων συντηρήσεων.
- Η κατά 40,03% μειωμένη απόσταση ταξιδιού, η κατά 41,02% μείωση του χρόνου ταξιδιού, η κατά 40,8% αύξηση της ασφάλειας και η 40% μείωση κόστους καυσίμου και εκλυόμενων ρύπων, καθώς και το συνολικά χαμηλότερο κατά 35,25% κόστος κατασκευής και συντήρησης, της πρότασης Τ.Ε.Ε. Αιτωλοακαρνανίας σε σχέση με την προτεινόμενη αρχική μελέτη.
- Σε σύγκριση με το αντίστοιχο έργο κατασκευής του οδικού άξονα Μπράλος – Άμφισσα, μέσου κόστους 9,3 εκατ. €/χλμ., το προτεινόμενο με την παρούσα έργο, υπολογιζόμενου μέσου κόστους 8,63 εκατ. €/χλμ. εμφανίζεται κατά 7,2% οικονομικότερο.
- Κατά την κατασκευαστική υλοποίηση της πρότασης του Τ.Ε.Ε. Αιτ/νίας θα απαιτηθούν πολύ λιγότερες διακοπές της κυκλοφορίας και παρακάμψεις στην υφιστάμενη οδό, σε σύγκριση με την υλοποίηση της βελτίωσης της υφιστάμενης χάραξης.

## 11. ΕΠΙΛΟΓΟΣ

Ολοκληρώνοντας την εργασία αυτή ως Ομάδα Εργασίας, θέλαμε να τονίσουμε την αναγκαιότητα συνέχισης των εργασιών μέχρι την θέση Σταυρός με βάση την υπάρχουσα μελέτη, ολοκλήρωση μελέτης και έναρξης έργων του 1<sup>ου</sup> τμήματος Νέας Ε.Ο. και προώθησης μελέτης προτεινόμενων εναλλακτικών χαράξεων. Με την ολοκλήρωση των οδικών έργων θα δοθεί η δυνατότητα, να αναδειχθούν οι φυσικές ομορφιές της περιοχής, συμβάλλοντας στην τουριστική και οικονομική ανάπτυξη περιοχών της Αιτωλοακαρνανίας και της Ευρυτανίας αλλά και γενικά της Κεντρικής και της Δυτικής Ελλάδας.

**ΠΑΡΑΡΤΗΜΑ - ΣΧΕΔΙΑ ΚΑΙ ΟΙΚΟΝΟΜΙΚΗ ΠΡΟΣΕΓΓΙΣΗ**

**ΣΧΕΔΙΑ ΔΙΑΤΟΜΩΝ ΟΔΟΥ**

